



elc  
o

Eislaufclub Olten



Bulletin 2020 / 2021

# TENINI

SPORT WETZIKON

www.tenini.ch

Tenini Sport GmbH  
Rapperswilerstrasse 63  
8620 Wetzikon  
Öffnungszeiten:  
Mo-Fr 14.00-19.00 Uhr  
Samstag 09.00-15.00 Uhr



*We make the difference...*

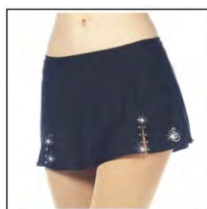
[www.eiskunstlaufshop.ch](http://www.eiskunstlaufshop.ch)



MONDOR



ZÜCA



**Intermezzo**

  
**SAGESTER**  
alta moda nello sport

 **ChloeNoel**® **u.v.m.**

# Inhaltsverzeichnis

Vorwort Bulletin .....	2
Jahresprogramm .....	4
Clubtraining .....	6
Trainingszeiten .....	7
Die Trainer .....	8
Portrait Melanie Roksandic .....	11
Portrait Dilara Derdiyok .....	12
Portrait Mathilda Pimpl .....	13
elco Clubimpressionen .....	14
Checkliste für den Wettkampf .....	15
Alles Rund um meine Schlittschuhe .....	17
Reglement Lizenzwesen .....	18
Anforderungen Sternlitest und Clubmeisterschaft .....	21
Mitgliederbeiträge .....	23
Start- und Lizenzgebühren .....	24
Skateathon / Sponsorenlauf des elco .....	25
Info Jugend D .....	26
Trainer-Kosten .....	27
elco Clubimpressionen .....	28
Kosten für Wettkampf und zusätzliche Auslagen .....	30
Vorstand .....	31
Unser Dank gilt unseren Sponsoren und Inserenten .....	32

Bitte zu beachten: den Anweisungen der Mitarbeiter der Sportpark Olten AG bezüglich der gesetzlichen Restriktionen im Zusammenhang mit der Corona Virus Pandemie sind auf dem gesamten Areal der Eissportanlage Folge zu leisten.



## Tour de Suisse – gestoppt durch Corona

### Liebe Clubmitglieder, Eislauffreunde und Sympathisanten

Wie jeden und jede betraf oder betrifft Covid19 auch den Eislaufclub Olten. Lange konnten wir weiterfahren wie gehabt. Bei den Sternlitests wurde die Durchführung schon ein bisschen kritischer und der Saisonhöhepunkt, die Eisgala zum Thema «Tour de Suisse», wurde uns verwehrt. Zu viele Auflagen hätten wir erfüllen müssen und schlussendlich wären wir dann trotzdem dem Lockdown zum Opfer gefallen. Auch wenn die Enttäuschung, das Einstudierte nicht zeigen zu können, gross war, lässt es sich nicht ändern. Die Nummern wurden zwar noch per Video aufgenommen, um sie bei einer Verschiebung der Gala in den Oktober schnell wieder präsent zu haben. Aber auch diesen Plan mussten wir über den Haufen werfen. Zu gross der Aufwand auch nur annähernd an die gewohnten Leistungen der Eisgala zu kommen, zu intensiv, da mitten in der Wettkampfsaison, und zu unsicher die Lage. Einfach gefallen ist uns die Absage nicht, aber hinsichtlich unseres 90-jährigen Jubiläums in dieser Saison arbeiten wir auf eine tolle Gala im März 21 hin.

Eine solche spezielle Situation gab es seit dem Bestehen des Eislaufclubs sicherlich noch nie. Ausserordentliche Lagen erfordern spezielle Leistungen und Trainings. Auf diese Herausforderung hat sich insbesondere unsere Cheftrainerin Katharina Brunner eingelassen. Kaum gab es die erste Lockerung, wurde ein Off-Ice Training auf die Beine gestellt. Zwei Mal wöchentlich durften je maximal 5 Läuferinnen trainieren. Auf dem überdeckten Aussenfeld war die Situation um genügend Abstand zu halten zudem optimal. Etwas mehr Anstrengung erforderte das Eistraining. Ab dem 13. Mai gab es in Luzern die Möglichkeit unter speziellen Umständen zu trainieren. Der Garderobebereich war klar markiert, das Eis durfte nur mit mindestens zwei Meter Abstand betreten werden, die TrainerInnen hielten sich in einem markierten Bereich auf, Ein- und Ausgang befanden sie an verschiedenen Orten des Feldes, LäuferInnenzahl war beschränkt und zu guter



Letzt mussten auch alle Eltern vor der Eishalle auf ihre Kinder warten. Die Hauptsache war jedoch, endlich wieder Training auf dem Eis, denn auch das zweiwöchige Trainingslager in Grindelwald fiel Corona zum Opfer. Einige Läuferinnen konnten die «versäumte Zeit» im Juli ebenfalls in Grindelwald und Lenzerheide nachholen und ab August ging dann auch hier der Trainingsbetrieb wieder los. Besonders das lokale Gewerbe litt und leidet immer noch unter den Folgen des Lockdowns. Genau diese kleinen Geschäfte unterstützen uns seit Jahren mit einem Inserat im Clubbulletin oder Warenspenden. Dieses Jahr verzichteten wir auf den Beitrag fürs Clubbulletin, bieten den Geschäften eine kleine gratis Werbeplattform und fordern euch auf unsere langjährigen Sponsoren insbesondere in dieser Zeit zu unterstützen.

Zwar nicht die «Tour de Suisse», aber die «Tour de Corona» haben wir schon hinter uns. Wir hoffen dies war einmalig, wünschen einen guten Saisonstart und eine erfolgreiche «Tour 20/21» auf und neben dem Eis.

Euer Eislaufclub Olten  
Serena Bühlmann

[www.eislaufclubolten.ch](http://www.eislaufclubolten.ch)



## JAHRESPROGRAMM 20/21 EISLAUFCLUB OLTEN

<b>3 Tannencup (Swiss Cup)</b>	<b>Olten</b>	<b>18.09.20 – 20.09.20</b>
<b>Swiss Ice Skating Test 6/5 Kür</b>	<b>Olten</b>	<b>23.09.20</b>
Swiss Ice Skating Test 4 – 1	La Chaux-de-Fonds	26.09.20 – 27.09.20
Ticino Cup (Swiss Cup)	Bellinzona	09.10.20 – 11.10.20
<b>Herbstferienschnupperkurs</b>	<b>Olten</b>	<b>07.10.20 + 14.10.20</b>
<b>Beginn Clubkurse</b>	<b>Olten</b>	<b>17.10.20</b>
Swiss Ice Skating Test 4 – 1	Basel	18.10.20
Montalin Cup (Swiss Cup)	Chur	23.10.20 – 25.10.20
Drei Länder – Cup	Laufen	01.11.20
<b>Sternliinformation</b>	<b>Olten</b>	<b>31.10.20/03.11.20/04.11.20</b>
Lugano Cup (Swiss Cup)	Lugano	21.11.20 – 22.11.20
EVBN Cup (Swiss Cup)	Grindelwald	27.11.20 – 29.11.20
<b>Samichlaus</b>	<b>Olten</b>	<b>05.12.20</b>
<b>Swiss Ice Skating Test 4 – 1 Kür</b>	<b>Olten</b>	<b>06.12.20</b>
Schweizermeisterschaft Elite	Luzern	12.12.20 – 13.12.20
Coupe de Tramelan	Tramelan	12.12.20 – 13.12.20
Championnats Romand (Suisse Cup)	St. Imier	17.12.20 – 20.12.20
Tenini Graf Cup	Wetzikon	09.01.21 – 10.01.21
<b>Skateathon</b>	<b>Olten</b>	<b>16.01.21</b>
Schweizermeisterschaft Junioren / Mixed Age	Bulle	16.01.21 – 17.01.21
Coupe Prévôtoise	Moutier	30.01.21 – 31.01.21
Schweizermeisterschaft Nachwuchs	Basel	05.02.21 – 07.02.21
Schweizermeisterschaft Jugend / Mini	Rapperswil	12.02.21 – 14.02.21
Aarauer Cup	Aarau	20.02.21
Swiss Ice Skating Test 4 – 1	Bellinzona	27.02.21 / 28.02.21
<b>Clubmeisterschaft</b>	<b>Olten</b>	<b>28.02.21</b>
<b>Sternlitest</b>	<b>Olten</b>	<b>04.03.21 (Donnerstag)</b>
Ambassadorencup	Zuchwil	06.03.21 – 07.03.21

<b>Hauptprobe Eisgala</b>	<b>Olten</b>	<b>12.03.21</b>
<b>Eisgala</b>	<b>Olten</b>	<b>13.03.21</b>
Swiss Ice Skating Test	La Chaux-de-Fonds	20.03.21 – 21.03.21
Swiss Ice Skating Test 4 – 1	Oerlikon	10.04.21 – 11.04.21
<b>Lager Grindelwald</b>	<b>Woche 1</b>	<b>12.04.21 – 17.04.21</b>
	<b>Woche 2</b>	<b>19.04.21 – 24.04.21</b>

## **AVIDA**

Immobilien-Treuhand AG

Solothurnerstrasse 233, 4601 Olten  
Telefon 062 287 22 33, eMail: info@avida.ch

■ **Verwaltung** ■ **Verkäufe** ■ **Beratungen**



**AVIDA – Kompetent in Immobilien!**

RESTAURANT ● CAFE

**Mohr**

4632 TRIMBACH



Heiner von Arx  
Mevlan Mamuti  
Telefon 062 293 39 32  
Montag ab 14 Uhr und  
Dienstag ganzer Tag geschlossen

# **BOHRFIX.ch**

**ERDSONDEN**

**SCHNEIDEN**

**BOHREN**

**Clubtraining 20/21 ab 17.10.20 Halle / Aussenfeld erst ab 03.11.20!**

<b>Sternli 1 + 2</b>	Dienstag	18 00 Einturnen 18 15 – 19 00 Eis	Aussenfeld Aussenfeld
	Samstag	13 00 – 14 00 Eis	Halle

<b>Sternli 3</b> (bestandener 2. Sternlitest)	Dienstag	18 45 Einturnen 19 00 – 19 45 Eis	Aussenfeld Aussenfeld
	Samstag	13 00 – 14 00 Eis	Halle

<b>Jugend D 2</b> (3.Stenlitest 05.03.20)	Dienstag	18 45 Einturnen 19 00 – 19 45 Eis	Aussenfeld
	Mittwoch	17 00 – 18 00 Eis	Aussenfeld

**Ersatztraining solange wie Aussenfeld geschlossen:  
Donnerstag, 22.10.20 und 29.10.20 17 00 – 17 45 Eis Halle**

<b>Jugend D 1</b> ( 2. Saison Jugend D)	Mittwoch	17 00 – 18 00 Eis	Aussenfeld
	Freitag	17 30 – 18 15 Eis	Halle

<b>SEV</b> (ab Interbronze)	Mittwoch	18 00 – 19 00 Eis	Aussenfeld
--------------------------------	----------	-------------------	------------

**Freie Trainingszeiten (auch ohne Lektion) ab Jugend D**

Beginn 05.10.20

**Sternlikinder Mo.,Di.,Mi.,Freitagmittag während Schulzeit auch möglich.****Zusätzlich nach Absprache.**

Montag	12 15 – 14 00	
Dienstag	12 15 – 14 00	
Mittwoch	12 15 – 14 00	
Donnerstag		17 00 – 19 00
Freitag	12 15 – 14 00	16 45 – 18 15
Samstag	12 00 – 13 00 (ab Jugend D)	



## TRAININGSZEITEN Winter 20/21

### Herbstferien

**1. Woche 28.09.20 – 03.10.20**

kein Eis Montag bis Samstag

**2. Woche 05.10.20 – 10.10.20**

**Lauftraining**  
(nach Absprache)

**Sprungtraining / Programmtraining**

Montag	07 30 – 08 30	12 15 – 14 00	
Dienstag	07 30 – 08 30	12 15 – 14 00	
Mittwoch	07 30 – 08 30	12 15 – 13 15	ab 13 20 ( Herbstkurs)
Donnerstag		17 00 – 19 00	
Freitag		12 15 – 14 00	16 45 – 18 15
Samstag		12 00 – 14 00	

**3. Woche 12.10.20 – 17.10.20**

Montag	07 30 – 08 30	12 15 – 14 00	
Dienstag	07 30 – 08 30	12 15 – 14 00	
Mittwoch	07 30 – 08 30	12 15 – 13 15	ab 13 20 ( Herbstkurs)
Donnerstag		17 00 – 19 00	
Freitag		12 15 – 14 00	16 45 – 18 15
Samstag ab Jug. D (bestandener 3. Sternlitest )		12 00 – 13 00	Beginn Sternlikurse

### Normale freie Trainingszeiten für Clubmitglieder

Freie Trainingszeiten (auch ohne Lektion) ab Jugend D  
Beginn 05.10.20  
Sternlikinder Mo.,Di.,Mi.,Freitagmittag während Schulzeit auch möglich.  
Zusätzlich nach Absprache.

Montag	12 15 – 14 00	
Dienstag	12 15 – 14 00	
Mittwoch	12 15 – 14 00	
Donnerstag		17 00 – 19 00
Freitag	12 15 – 14 00	16 45 – 18 15
Samstag	12 00 – 13 00 (ab Jugend D)	

### ACHTUNG:

**Clubkurse auf dem Aussenfeld beginnen erst: 03.11.20**

**Trainingsausfälle Clubunterricht Weihnachten 20/21 und Sportferien 21**  
(betrifft nur Gruppenunterricht)

24.12.20 – 03.01.21 Weihnachtszeit

08.02.21 – 13.02.21 Sportferien

## Katharina Brunner



Katharina Brunner  
Dipl. Eislaufrainerin A SELV

Sonnfeldstrasse 37  
4632 Trimbach

Telefon 062 293 32 03  
Mobil 079 282 99 37  
Fax 062 293 60 81  
katharina.brunner@gmx.net

## Erfolge als Trainerin

### Goldteste

Irene Meier, Janine Bur, Vera Achana, Sandra Kistler, Sidonie Rohrer  
(viele Silber und Intergoldteste, sowie Pflichtteste)

### SM Medaillen

Chantal Weber  
Janine Bur

3. SM Jugend  
2. SM Elite Neuenburg 1994  
1. SM Elite Davos 1995  
Teilnahme EM Dortmund (16. Rang) 1995  
Teilnahme an internationalen Wettkämpfen u. a.:  
s'Hertogenbosch, St. Gervais, Kiev, Helsinki, Arosa  
15 Jahre Mitglied CH-National-Mannschaft

Angela Schwab

1. SM Mini  
2. SM Nachwuchs

Sidonie Rohrer

1. SM Jugend  
2. SM Nachwuchs  
1. SM Nachwuchs  
3. SM Junioren

SM: Schweizer Meisterschaft  
SEV: Schweizer Eislauferverband  
SELV: Schweizer Eislauferlehrerverband  
J+S: Jugend und Sport

## Sportliche Laufbahn

1960 – 1978 Ballettausbildung

1960 – 1978 Eislaufausbildung:

1960 – 1968 Ella Schib

1968 – 1974 Arnold Gerschwiler

1974 – Donna Walter

## Sportliche Erfolge

1969 Schweizermeisterin Nachwuchs (Küsnacht)

1970 3. Senioren B (heute: Junioren) Schweizermeisterschaft  
(Villars sur Ollon)

1971 Goldtest Pflicht (Genf)

1974 2. Senioren A (heute: Elite) Vize-Schweizermeisterin (Genf)

1974 Teilnahme EM Zagreb

1976 Goldtest Kür (Herisau)

Teilnahme an internationalen Wettkämpfen u.a.: Nebelhorn-Trophy,  
Richmond-Trophy, The golden Spin von Zagreb, Pokal der blauen Schwerter,  
Karl-Marx-Stadt.

## Trainerausbildung

1977 SELV Trainerdiplom

1979 J+S Leiter

1982 J+S Experte

1992 A-Trainer

überverbandlicher Trainerkurs Goldwil (Arthur Hotz)  
Ausbildungstrainer

2002 – 2006 Unterricht und Prüfungsabnahme in Eislaufen der Sportstudenten  
des Bachelorlehrgangs an der Universität Basel

2005 Trainerdiplom Spitzensport  
Technischer Spezialist National

2009 J+S Kindersportleiter

## Richard Furrer



Richard Furrer  
Diplomierter Eislauflehrer SELV  
für Kunstlaufen, Eistanz und Choreografie

Lektionen werden durch die Trainerin  
Frau Katharina Brunner koordiniert.

### Eiskunstlauf-Karriere

- Schweizermeister Kategorie Junioren 1975
- Dreimaliger Schweizermeister Kategorie Elite 1977, 1981 und 1983
- Bronzemedaille Junioren-Weltmeisterschaften 1978 Megève
- Pflicht- und Kürgoldtest SEV 1980
- Teilnahme an Europameisterschaften (1981 Innsbruck, 1983 Dortmund) und Weltmeisterschaften (1982 Kopenhagen)
- Solist bei Holiday on Ice 1985-1988 mit Tourneen in Europa und Asien
- Choreografien für SEV Laufstil-Goldteste von Vanessa Maya Müller (EC Mittelland), Lara Seraina Mierisch (EC Thun) und Karin Weber (EC Laufen), SEV Laufstil-Intergoldtest von Brigitte Scherrer (EC Laufen).

Mittlerweile arbeite ich bereits seit 15 Jahren mit viel Freude mit Käthy Brunner im Trainer-Team zusammen. Beim Eislauf-Unterricht liegen meine Schwerpunkte bei der Lauftechnik, der Choreografie und dem Ballett. Währenddessen habe ich meine Arbeit als Psychologe lic.phil. und als Komplementärtherapeut (Methode Shiatsu) immer weiter ausgebaut ([richardfurrer-shiatsu.ch](http://richardfurrer-shiatsu.ch)).

Nach meiner Weiterbildung zum Supervisor begleite ich heute Therapeut/Innen auf ihrem Weg zum Diplom. Zusätzlich unterrichte ich diese mit Begeisterung im Fach Psychologie.

Dabei erkenne ich bei meinen vielfältigen Tätigkeiten immer wieder Gemeinsamkeiten und Wechselwirkungen, wie beispielsweise beim Lernen: Dies ist ein wichtiger Prozess, der ein Leben lang anhält. Kommt man an einem Punkt (im Leben, der Schule) nicht mehr weiter, kann man durch die Auseinandersetzung mit sich und seinen inneren Widerständen (z.B. beim Eislaufen) eine ganz neue Betrachtungs- oder Verhaltensweise erlernen. Es bilden sich neuronale Verbindungen im Gehirn und das körperliche und emotionale Erleben verändert sich.

Diese neu gewonnenen oder wiederbelebten Ressourcen stärken das Selbstvertrauen und fördern die Problemlösungskompetenz.



## Portrait Melanie Roksandic

Ich heisse Melanie Roksandic, bin 10 Jahre alt und wohne in Lostorf. Ich bin mit 4 Jahren zum ersten Mal auf den Schlittschuhen gestanden. Vor 5 Jahren habe ich mit dem Eislauftraining begonnen und die ersten drei Sternli-Kurse besucht. Seit 2 Jahren bin ich in der Jugend D und habe im Januar 2020 das erste Mal an einem grossen Wettkampf teilgenommen. Es macht mir sehr viel Spass die Kür zu laufen. Ich trainiere 5 Mal in der Woche. Zweimal im Gruppentraining, zweimal Einzeltraining, wo ich meine Kür einstudiere und Sprünge und Pirouetten übe, und einmal Off-Ice. Mein Lieblingsprung ist der Rittberger. Am Ende jeder Saison studieren wir unseren Tanz für die grosse Eisgala ein. Darauf freue ich mich jeweils ganz besonders!

In meiner Freizeit treffe ich mich gerne mit Freundinnen, spiele Gitarre und ich schwimme sehr gerne.



## Portrait Dilara Derdiyok

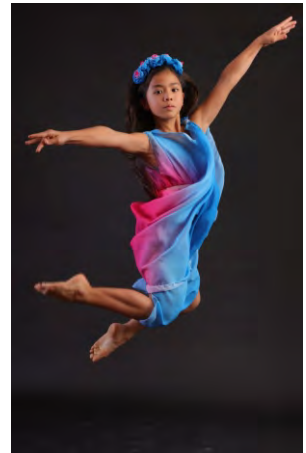
Ich heisse Dilara Derdiyok, bin 10 Jahre alt und komme aus Olten.

Mit dem Eiskunstlauf habe ich vor über 3 Jahren angefangen und bin aktuell in der Jugend D. Davor habe ich die 3 Sternlitests erfolgreich bestanden und trainiere etwa 3 mal in der Woche mit Frau Brunner und Herr Furrer.

Mein erste Kür durfte ich im Winter gemeinsam mit Frau Brunner und Herr Furrer einstudieren, was mir sehr viel Spass gemacht hat und ich freue mich schon sehr auf die nächste Kür.

Nebst dem Eiskunstlauf gehören auch Ballett und das Geige spielen zu meiner Leidenschaft. Ausserdem singe ich auch sehr gerne und erhole mich mit Musik.

Meine Highlights in dieser Saison waren mein erster Wettkampf in Moutier sowie der erste Platz am Ambassadorscup in Zuchwil.



## Portrait Mathilda Pimpl

Mein Name ist Mathilda Pimpl, ich wurde am 30.03.2012 in Luzern geboren und wohne in Brittnau.

Meine Eltern, waren mit mir während unserer Skiferien Eislaufen, ich fand das so toll, dass ich meine Mama fragte, ob man da nicht auch einen Kurs machen könnte. Meine Eltern versprachen mir, nach einem Kurs zu suchen. Ich musste sie aber daran erinnern. Im Herbst 2017 habe ich dann mit dem ersten Sternli-Kurs angefangen. Schnell wollte ich häufiger trainieren, ich bekam daraufhin zu Weihnachten ein paar Einzellektionen geschenkt, bei diesen ist es nicht geblieben. Ich liebe Eislaufen, ich fühle mich dann, als könnte ich fliegen. Ich trainiere jetzt das zweite Jahr in der Jugend D. Dass wir im April nicht nach Grindelwald konnten, fand ich furchtbar. Die Zeit ohne Training war hart, ich bin froh können wir endlich wieder auf dem Eis trainieren. Am meisten freue ich mich auf meine neue Kür und hoffe, dass ich bald den Sternli 4 Test machen kann.

Am liebsten übe ich Pirouetten und den Rittberger. Im Moment lerne ich den Axel, der macht mir viel Spass. Während der Saison bin ich fast täglich auf dem Eis, ausserdem gehe ich ins Ballett, um auf dem Eis noch besser zu werden. Ich trainiere gerne bei Frau Brunner und Herrn Furrer. Meine Hobbys neben dem Eislaufen sind Sprachen, Basteln, Malen und Sport. Ich schwimme, reite und klettere gern.









Um Stress und unangenehme Überraschungen zu vermeiden, packst du die Eislaftasche am Abend vor dem Wettkampf. So hast du im Notfall immer noch Zeit, auf der Eisbahn eventuell vergessene Sachen, wie zum Beispiel die Musik oder Schlittschuhe, zu holen.

## Folgende Sachen gehören in deine Eislaftasche:

- Schlittschuhe
- Reserveschuhbündel
- Kürmusik (richtig angeschrieben, am besten noch eine Reserve CD)
- Lizenz
- Kürkleid
- Body
- Strumpfhosen (einmal mit Fuss, einmal zum über die Schlittschuhe ziehen)
- Handschuhe
- Trainerjacke (zum Einlaufen)
- Einturnkleider (Turnschuhe und Springseil nicht vergessen)
- Bungapads
- Schlittschuhschoner (Plastik und Stoff)
- Tuch (zum Trocknen der Kufen)
- Schminkutensilien
- Frisierutensilien (Haarbürste, Haargummis, Spängeli, Haarlack etc.)
- Taschentücher
- Essen und Trinken (Wasser/Tee, Traubenzucker, Ovospport, Farmer etc.)
- Glücksbringer



Am Wettkampftag selber gilt es folgendes zu beachten:

Du befindest dich mindestens eine Stunde vor Wettkampfbeginn auf der Eisbahn.

Die genaue Zeit machst du zuvor mit deinem Trainer ab.

Die Kürmusik und Lizenz gibst du direkt am Lizenzstand ab.

Die Reserve CD bekommt dein Trainer.

Plane den zeitlichen Ablauf für das Anziehen und Einturnen mit deinem Trainer gut durch, damit keine Hektik aufkommt.

Im Sport ist Fair Play angesagt. Zeige gegenüber deinen Mitkonkurrenten Respekt und behandle sie so, wie du von ihnen behandelt werden möchtest.

Viel Glück!



*...das isch de  
Hammer!*

Spezialitätenmetzger • Partyservice

**hammer metzger**

4600 Olten  
Stationstrasse 28

Tel. 062 212 51 03  
hammermetzger.ch

## Wie schnüre ich meine Schlittschuhe

Um schmerzende Druckstellen und Blasen am Fuss zu vermeiden, ziehst du einen Strumpf an, der nicht zu dick ist und kein grobes Muster aufweist. Beim Hineinschlüpfen in den Schuh solltest du zudem darauf achten, dass der Strumpf keine Falten wirft.

Die Schnürung muss im unteren Bereich etwas lockerer und über dem Rist bis zum Fußgelenk fest sein (Stützung des Gelenks). Die obersten zwei Haken werden etwas leichter geschnürt, damit du gut ins Knie gehen kannst.

## Die richtige Pflege von Schuh und Kufe

Die Kanten der Kufen müssen sorgfältig geschliffen sein. Um den Schliff zu schonen trägst du außerhalb der Eisfläche immer Kufenschoner aus Gummi.

Nach dem Ausziehen der Schlittschuhe reibst du die Kufen mit einem Lappen trocken, damit kein Rost entstehen kann. Als Schutz vor Kratzern überziehst du die Schlittschuhkufen nun mit Stoffschonern. Die Plastikschröner hinterher nicht wieder über die Kufen ziehen.

### P. S. Infos betreffend freies Training

Jeder Eisläufer sollte auch für sich selbst trainieren können. Dies heisst, soviel wie möglich das freie Training, welches der elco anbietet, nutzen. Selbstständiges Arbeiten ist lernbar. Je mehr "Kilometer" auf dem Eis zurückgelegt werden, umso besser.

**APOTHEKE**  **DROGERIE KURZ**

Baslerstrasse 85  
4632 Trimbach  
Telefon 062 293 34 88  
Fax 062 293 28 64



**Persönlich   Diskret   Kompetent**

Wir belohnen alle Ihre kleinen und grossen Einkäufe! Mit unserer Kundenkarte profitieren Sie immer: ob Sie nun Medikamente für die Selbstbehandlung kaufen oder Ihr Rezept einlösen; Sie sammeln wertvolle Treuepunkte, die bares Geld wert sind.

[www.apothekedrogerie-kurz.ch](http://www.apothekedrogerie-kurz.ch)



# REGLEMENT ÜBER DAS LIZENZWESEN GÜLTIG AB 1. Mai 2020

In diesem Reglement wird zur Verständlichkeit nur die männliche Form verwendet.

Dieses Reglement ergänzt Ziff. 1.8 ff. des technischen Reglements zum Lizenzwesen. Bei Widersprüchen geht das technische Reglement vor.

## 1. Lizenz

Die Lizenz dient als Ausweis und als Leistungsnachweis der aktiven Läufer. Die Vorderseite des Lizenzausweises beinhaltet Name und Vorname, Geburtsdatum, Clubzugehörigkeit, Nationalität, Daten der Gültigkeitsdauer und ein Foto des Inhabers.

Resultate von Schweizermeisterschaften aller lizenzierten Läufer werden nicht auf dem Ausweis selber, sondern elektronisch in einem Datenverwaltungssystem erfasst. Der Teststand der Swiss Ice Skating-Tests wird seit Saison 2012 / 2013 auf der Rückseite des Lizenzausweises registriert. Er wird jeweils bei der Erneuerung der Lizenz nachgeführt.

Jeder Missbrauch oder jede Fälschung des Lizenzausweises wird mit dem Rückzug des Ausweises durch den Vorstand von Swiss Ice Skating geahndet. **Ein solcher Rückzug kann lediglich durch Swiss Ice Skating, nicht jedoch durch einen Club erfolgen.**

### 1.1. Lizenzarten

Es werden folgende Lizenzen ausgegeben.

a. A-Lizenz

Ab Test SIS Interbronze bis SIS Gold

Synchronized Skating

Speed Skating

- Teilnahme an Anlässen von Swiss Ice Skating (Tests, Schweizermeisterschaften usw.)

b. B-Lizenz

Breitensportlizenz Kunstlauf Erwachsene

Breitensportlizenz Synchronized Skating

Breitensportlizenz Speed Skating

- Teilnahme an Wettkämpfen ohne Tests und Schweizermeisterschaften

c. SIS-Kids

Ab Stern 1 bis Stern 4

- Teilnahme an Anlässen in der Schweiz



## 2. Startberechtigung

Ein Läufer darf nur für einen Club starten und lizenziert sein. Der Club, für den ein Läufer lizenziert ist, ist verpflichtet, diesen für Wettkämpfe, Meisterschaften und Tests anzumelden. Ein Clubwechsel ist jederzeit während der ganzen Gültigkeitsdauer des Lizenzausweises (jeweils 1. Mai bis 30. Juni des darauffolgenden Jahrs möglich). Für einen solchen Clubwechsel ist ein Lizenzgesuch unterzeichnet durch den neuen Club z.H. des Sekretariates von Swiss Ice Skating (bei elektronischer Übermittlung auch der Lizenzverantwortlichen von Swiss Ice Skating) erforderlich, damit diese eine Rechnung erstellen und dem Läufer zustellen können. Eine schriftliche Freigabe des bisherigen Clubs muss nicht mehr erbracht werden. Der Läufer ist hingegen verpflichtet, seinen Clubwechsel dem bisherigen Club mit Kopie an Swiss Ice Skating schriftlich mitzuteilen. Der Clubwechsel kann erst dann generiert werden, wenn die Rechnung für die Lizenzgebühr des laufenden Jahres und anschliessend diejenige für den Clubwechsel bezahlt wurde (zwei separate Rechnungen). Der Läufer ist dafür verantwortlich, Organisatoren von Wettkämpfen, zu welchen er noch durch den bisherigen Club angemeldet worden ist, über den Clubwechsel zu informieren. Im Synchronized Skating darf ein Läufer zusätzlich für einen anderen Club starten, sofern er Mitglied dieses anderen Clubs ist.

Läufer müssen bei einer Teilnahme an allen Anlässen und allen Kategorien (Ausnahme sind vereinsinterne Anlässe) in der Schweiz eine gültige Lizenz besitzen. Die Anmeldung zu den Anlässen erfolgt über das Mitgliedersystem. Auf der Anmeldeleiste ist ersichtlich, ob der Läufer im Besitze einer gültigen Lizenz ist. Der Organisator ist dafür verantwortlich, dass die Lizenzen der Teilnehmer in allen Kategorien kontrolliert werden. Das Vorlegen der Zahlungsquittung wird nicht akzeptiert!

Wechselt Läufer den Namen oder die Staatsbürgerschaft, so muss dies dem Sekretariat von Swiss Ice Skating (bei elektronischer Übermittlung auch der Lizenzverantwortlichen von Swiss Ice Skating) innerhalb von 30 Tagen mittels Formular „Lizenzgesuch“ gemeldet werden.

## 3. Gültigkeit

Der Lizenzausweis ist gültig jeweils vom **1. Mai bis 30. Juni des darauffolgenden Jahrs und muss jährlich erneuert werden.**

## 4. Lizenzgesuche

Dieser Abschnitt gilt nur für A- und B-Lizenzen.

Die Clubs können mittels dem ihnen zugeteilten Passwort ihre Mitglieder auf unserem System selber erfassen und die entsprechenden Fotos einfügen (Format jpg 600 x 800).

Die Lizenzgesuche (Neuausstellung, Reaktivierung, Mutationen, Ersatzlizenz usw.) sind jedoch zwecks Überprüfung weiterhin der Geschäftsstelle von Swiss Ice Skating (bei elektronischer Übermittlung auch der Lizenzverantwortlichen von Swiss Ice Skating) zu schicken. Nach Erhalt der Gesuche wird die entsprechende Rechnung durch Swiss Ice Skating erstellt und versandt.

Für die Beantragung einer neuen Lizenz sind folgende Unterlagen einzureichen:

- Formular „Lizenzgesuch“ in einfacher Ausführung generiert im Mitgliedersystem
- Kopie eines amtlichen Ausweises (Pass, Identitätskarte, Aufenthaltsbewilligung)

## 5. Dauer ab Erhalt des Gesuches bis Erhalt des Lizenzausweises

Für die Bearbeitung eines Lizenzgesuches bis zur Zustellung des Lizenzausweises muss mit folgender Zeitspanne gerechnet werden:

- Drei bis vier Wochen** bei Neuausstellung und Reaktivierung. Diese Zeitspanne hängt weitgehend davon ab, wie rasch nach Erhalt die entsprechende Rechnung beglichen wird. Nach Eingang des Lizenzgesuches wird dieses durch die Lizenzverantwortliche von Swiss Ice Skating innerhalb von fünf Tagen bearbeitet. Alsdann erfolgt der Versand der Rechnung an den Läufer mit B-Post. Nach Eingang der Zahlung der Lizenzgebühr ist mit ca. fünf Arbeitstagen (Samstag und Sonntag nicht eingerechnet) zu rechnen, bis die Zahlung auf der Bank verbucht worden ist und in unserem System eingelesen werden kann. Nach dem Einlesen der Zahlung erfolgt das Erstellen eines Lizenzausweises innerhalb von zwei bis drei Tagen. Der Versand mit B-Post benötigt nochmals zwei bis drei Tage.
- Zwei bis drei Wochen** bei Mutationen und Ausstellung einer Ersatzlizenz.

## 6. Ausstellung einer erstmaligen Lizenz

Eine erstmalige Lizenz kann jederzeit während der ganzen Gültigkeitsdauer des Lizenzausweises ausgestellt werden.

## 7. Erneuerung / Reaktivierung

Lizenzierte Läufer erhalten spätestens per 1. Mai des jeweiligen Jahres eine Rechnung für die Erneuerung der Lizenzgebühr für die folgende Saison direkt zugestellt. Diese muss spätestens innerhalb von 30 Tagen einbezahlt werden. Sollte ab Datum der Rechnungsstellung innerhalb ob genannter Frist kein Zahlungseingang verbucht werden können, wird die Lizenz auf inaktiv gesetzt, und es muss bei Bedarf ein Gesuch um Reaktivierung erfolgen. Auch eine Reaktivierung kann jederzeit beantragt werden.

## 8. Ersatzlizenz

Bei Verlust des Lizenzausweises kann mittels Formular „Lizenzgesuch“ und unter Kostenfolge bei der Geschäftsstelle resp. der Lizenzverantwortlichen von Swiss Ice Skating ein Ersatz angefordert werden.

## 9. Lizenzgebühren

Die Lizenz- und Bearbeitungsgebühren (Neuausstellung, Reaktivierung, Mutation, Ersatzlizenz) werden durch den Vorstand von Swiss Ice Skating festgelegt und jährlich kommuniziert (siehe jeweils Swiss Ice Skating Zirkular „Start- und Lizenzgebühren“).

## 10. Einzahlungsschein

Es ist ausschliesslich der orange Einzahlungsschein zu verwenden. Bei der Erneuerung ist ebenfalls der neue Einzahlungsschein und nicht ein noch vorhandener aus dem letzten Jahr zu benützen. Es erfolgt eine automatische Verbuchung mittels unserem System, und nur so kann ein Lizenzausweis generiert und gedruckt werden.

## 11. Adressen Sekretariat und Lizenzverantwortliche Swiss Ice Skating

Swiss Ice Skating  
Haus des Sports  
Talgut-Zentrum 27  
3063 Ittigen bei Bern  
[info@swissiceskating.ch](mailto:info@swissiceskating.ch)

## Sternlitest 1

- 1 Breite vorwärts fahren + bremsen
- 1 Breite rückwärts fahren
- 1 Breite Storch r + l
- Vorwärtsfahren und beidbeiniges Umfahren 360° Grad von 2 Pylonen mit Anlauf dazwischen r + l
- Ca. 4 – 6 Schritte und Päckli / **Kein Bestandteil der Clubmeisterschaft**
- Vorwärts übersetzen r + l, ansatzweise mit Schritten dazwischen erlaubt  
**Kein Bestandteil der Clubmeisterschaft**

## Sternlitest 2

- Vorwärts übersetzen in Achterform
- Rückwärts übersetzen in Achterform
- Vorwärts Flugi auf dem besseren Bein (gerade oder im Kreis), Spielbein sollte Hüfthöhe haben
- Dreiersprung von einem Bein auf zwei (darf aber auch auf einem Bein gelandet sein) mit rückwärts Einlauf
- Pirouette auf zwei Beinen (3 Drehungen) mit rückwärts Einlauf
- 3 vorwärts Chassés mit vorwärts auswärts Schneck  
**Kein Bestandteil der Clubmeisterschaft**

## Sternlitest 3

- Schwungbogen r + l
- Flugi rückwärts, besseres Bein (Bein Hüfthöhe) auf einer Geraden oder auf Kreis
- 3 Mal rückwärts übersetzen, rückwärts Spirale auswärts r + l
- Dreiersprung mit rückwärts übersetzen
- Pirouette auf einem Bein (3 Drehungen), rückwärts Einlauf
- Schritt im Kreis mit Dreiern (müssen noch nicht kantenrein sein)  
**Kein Bestandteil der Clubmeisterschaft**



### Clubtest Jugend D (Sternli 4) siehe Seite 26

#### **Pflichtfiguren:**

- Vorwärts auswärts Achter
- Vorwärts einwärts Achter
- Schlangenbogen mit jeweils einmal Nachstossen pro Fuss

#### **Kürelemente:**

- Dreiersprung
- Salchow
- Rittberger
- Standpirouette mit mindestens 6 Drehungen
- Schritt im Kreis mit 2 verschiedenen Dreiern (auf eine Seite)

## Clubmeisterschaft

### Clubmeisterschaft nur 2 Min. Kür

### Swiss Ice Skating Test Inter-Bronze (6. Klasse)

- Salchow
- Rittberger
- Flip
- Schritt mit verschiedenen vorwärts Dreiern
- Schritt mit mindestens 2 verschiedenen Mohawks und vorwärts Schlangenbogen
- Standpirouette
- Sitzpirouette (mindestens 5 Umdrehungen in der Sitzposition)



## Mitgliederbeiträge

- ohne SIS-Test CHF 200.--
- ab Jugend D CHF 250.--
- Passivbeitrag CHF 30.--
- Gönner ab CHF 50.--

CHF 20.- Reduktion bei 2 Mitgliedern,

CHF 40.- bei 3 Mitgliedern aus der gleichen Familie.

## Clubbeiträge für Jugendliche und Erwachsene

**(ohne Clubunterricht / ohne Sponsorenlauf)**

**Anrecht auf Benützung elco Club-Patch-Eis**

Jugendliche ab 16 Jahren, ohne Lizenz CHF 150.-

Ab 18 Jahren (Volljährigkeit) ohne Lizenz CHF 150.-

Aktiv mit Lizenz CHF 250.-

Ebenfalls CHF 20.- Reduktion bei 2 Mitgliedern,

CHF 40.- bei 3 Mitgliedern aus der gleichen Familie.

## Kosten Clubtests

- 1., 2., 3. Sternlitest CHF 20.-
- Clubtest (4. Sternlitest) CHF 25.-

Bitte beachten: Versicherung ist Sache der Mitglieder!  
Der Club und die Trainer übernehmen keine Verantwortung.



*Café Ring Café*

4603 Olten

Tel. 062 / 212 70 98

[www.cafering.ch](http://www.cafering.ch)

## Start- und Lizenzgebühren gültig ab 1. Juni 2020

Frais d'inscription et de licences valable à partir du 1<sup>er</sup> juin 2020

Anlass / Manifestation		
Meisterschaften / Championnats	Kategorie / catégorie	Kosten / frais
Schweizermeisterschaften Elite KL / Championnats suisses Elite PA	Einzel / Solo	Fr. 400.--
Schweizermeisterschaften Elite KL + ET / Championnats suisses Elite PA + DG	Paare / Couples	Fr. 400.--
Schweizermeisterschaften Junioren KL / Championnats suisses Juniors PA	Einzel / Solo	Fr. 350.--
Schweizermeisterschaften Junioren KL + ET / Championnats suisses Juniors PA + DG	Paare / Couples	Fr. 400.--
Schweizermeisterschaften Mixed Age KL / Championnats suisses Mixed Age PA	Einzel / Solo	Fr. 350.--
Schweizermeisterschaften Nachwuchs KL / Championnats suisses Cadets PA	Einzel / Solo	Fr. 300.--
Schweizermeisterschaften Nachwuchs KL + ET / Championnats suisses Cadets PA + DG	Paare / Couples	Fr. 300.--
Schweizermeisterschaften Jugend KL / Championnats suisses Espoirs PA	Einzel / Solo	Fr. 300.--
Schweizermeisterschaften Jugend KL / Championnats suisses Espoirs PA	Paare / Couples	Fr. 300.--
Schweizermeisterschaften Mini KL / Championnats suisses Minimes PA	Einzel / Solo	Fr. 300.--
Schweizermeisterschaften Mini KL / Championnats suisses Minimes PA	Paare / Couples	Fr. 300.--
Schweizermeisterschaften SYS Senioren / Championnats suisses SYS Seniors	Team	Fr. 800.--
Schweizermeisterschaften SYS Junioren / Championnats suisses SYS Juniors	Team	Fr. 800.--
Schweizermeisterschaften SYS Nachwuchs / Championnats suisses SYS Cadets	Team	Fr. 600.--
Schweizermeisterschaften Speed Senioren / Championnats suisses Vitesse Seniors	Sprint / Einzel	* Fr. 80.--
Schweizermeisterschaften Speed Junioren + Nachwuchs / Championnats suisses Vitesse Juniors + cadets	Sprint / Einzel	* Fr. 60.--
Schweizermeisterschaften Speed Senioren / Championnats suisses Vitesse Seniors	Allround	* Fr. 120.--
Schweizermeisterschaften Speed Junioren / Championnats suisses Vitesse Juniors	Allround	* Fr. 80.--

\* gilt nur, falls die Schweizermeisterschaften in Kooperation mit einem Veranstalter im Ausland stattfinden.

Schweizermeisterschaften **Short Track**: Die Gebühren werden in der Ausschreibung für die Schweizermeisterschaften bekanntgegeben. Championnats suisses **Short Track**: Les frais seront indiqués dans la publication des championnats suisses.

Kür- und Stiltests / Tests de libre et de style	Kosten / frais
Kür- und Stiltest 6. Klasse / Test de libre et de style 6 <sup>ème</sup> classe	Fr. 60.--
Kür- und Stiltest 5. Klasse / Test de libre et de style 5 <sup>ème</sup> classe	Fr. 80.--
Stiltest 4. Klasse / Test de style 4 <sup>ème</sup> classe	Fr. 90.--
Kürtests 4. - 3. Klasse - tests de libre 4 <sup>ème</sup> classe - 3 <sup>ème</sup> classe / Stiltests 3. - 1. Klasse - tests de style 3 <sup>ème</sup> classe - 1 <sup>ère</sup> classe	Fr. 200.--
Kürtests 2. - 1. Klasse - tests de libre 2 <sup>ème</sup> classe - 1 <sup>ère</sup> classe	Fr. 250.--

Nationale Tests Eistanz / Tests nationaux danse sur glace	Kosten pro Kandidat *) / frais par candidat *)
Pré-Niveau	Fr. 80.--
Niveau 1	Fr. 100.--
Niveau 2	Fr. 100.--
Silver Star	Fr. 200.--
Gold Star	Fr. 250.--

\*) für die Testanerkennung anhand des erreichten Final Scores eines Swiss Cups oder einer Schweizermeisterschaft ist die Hälfte des Betrages fällig. In diesem Fall muss der Betrag vor dem Wettkampf bezahlt werden.

\*) pour la reconnaissance du test sur la base du score final lors d'une Swiss Cup ou d'un championnat suisse, la finance d'inscription est de moitié. Dans ce cas de figure, le montant est payable avant la compétition durant laquelle se déroule le test.

Breitensport Tests Eistanz / Tests développement de la base danse sur glace	Kosten pro Kandidat / frais par candidat
6. Klasse / 6 <sup>ème</sup> classe	Fr. 100.--
5. Klasse / 5 <sup>ème</sup> classe	Fr. 100.--
4. Klasse / 4 <sup>ème</sup> classe	Fr. 100.--
3. Klasse / 3 <sup>ème</sup> classe	Fr. 200.--
2. Klasse / 2 <sup>ème</sup> classe	Fr. 200.--
1. Klasse / 1 <sup>ère</sup> classe	Fr. 250.--

Lizenzen / Licences	Gebühr / cotisation
Erstmaliges Ausstellen einer Lizenz / Premier établissement d'une licence	Fr. 200.--
Jahresgebühr Lizenz (« A-Lizenz ») / Cotisation annuelle de la licence (« licence A »)	Fr. 100.--
Club-, Namens- oder Nationalitätenwechsel, Ersatzlizenzen, Verlust / Changement de club, du nom ou de la nationalité, licence de remplacement, perte	Fr. 100.--
Jahresgebühr Breitensportlizenz Kunstkauf Erwachsene und Synchronized Skating / Speed Skating (« B-Lizenz ») / Cotisation annuelle licence de développement de la base Patinage Artistique Adult et Synchronized Skating / Speed Skating (« licence B »)	Fr. 50.--
Upgrade B-Lizenz ➔ A-Lizenz / Upgrade licence B ➔ licence A	Fr. 150.--
Kidslizenz / Licence Kids	Fr. 30.--

Ittigen, 27. Mai 2020



Durch den Skateathon müssen wir einen grossen Teil der uns anfallenden Eiskosten finanzieren. Um die einzelnen aktiven Mitglieder und deren Familien nicht noch mehr belasten zu müssen, sind wir auf diesen Sponsorenlauf angewiesen. Der Stolz von jedem Clubmitglied sollte sein, möglichst viele Sponsoren zu suchen. Schliesslich können alle von dem zur Verfügung gestellten Eis profitieren. Wir danken all jenen, die sich Jahr für Jahr für den Eislaufclub engagieren.

## Beschluss GV Juni 2009

An der GV vom Juni 2009 wurde beschlossen, dass die Teilnahme am Sponsorenlauf für jedes Mitglied des Eislaufclub Olten obligatorisch ist. Die eingefahrenen Sponsorenbeiträge werden in Rechnung gestellt. Es werden keine Bargeldbeträge entgegen genommen. Folgende Beträge sind von jedem elco Mitglied mit verschiedenen Sponsoren einzulaufen:

## Ablauf Skateathon

Während zehn Minuten fahren die jüngsten Läuferinnen Runden und bei den Älteren werden die Drehungen einer Pirouette gezählt. Die persönlich gefundenen Sponsoren bezahlen jeweils den eingesetzten Betrag multipliziert mit den gefahrenen Runden oder den Pirouetten-Drehungen.

Bei Fragen wendet euch an die Trainerinnen oder Moniteurinnen.

## Sternli Klasse 1. – 3. pro Familie

1 Kind	Fr. 200.-
2 Kinder	Fr. 300.-
3 Kinder	Fr. 350.-

Gilt für den Fall, wenn alle Kinder in der Sternli-Klasse laufen.

## Läufer ab Jugend D und SIS-Läufer pro Familie

1 Kind	Fr. 300.-
2 Kinder	Fr. 400.-
3 Kinder	Fr. 450.-

## Familien mit Kinder in den verschiedenen Gruppen

1 Kind in Sternli-Klasse und 1 Kind Jugend D / Swiss Ice Skating Fr. 350.-

## Mein Kind kommt in die Jugend D (4. Sternli)

Sobald ein Kind die Sternlitests 1 – 3 absolviert hat, kommt es in die nächst höhere Kategorie, die Jugend D. Hier ändern sich nicht nur die Trainingszeiten, sondern es gibt auch sonst einiges zu beachten. Damit Ihnen und Ihrem Kind dieser Schritt einfacher fällt, finden Sie im Folgenden einige Informationen.

Gruppenunterricht: siehe Seite 6 Clubtraining

Mitgliederbeitrag ab Jugend D: CHF 250.--, siehe Seite 23 Mitgliederbeiträge

### Neu Das Sommereis

In den Monaten Mai und Juni trainiert der Eislaufclub Olten jeweils auswärts. Dieses Jahr trainieren die Läuferinnen in Luzern. Ab anfangs August gibt es wieder Eis in Olten. Möchte man auf dem Sommereis trainieren, muss ein Patchbetrag bezahlt werden. Das Patcheis kann auch als Kleingruppe besucht werden.

Luzern und Olten: 15 Franken für 60 Minuten

Diesen Sommer gibt es zudem einen Ferienkurs sowie von den Sommer- bis zu den Herbstferien. Anmeldung und Information folgt noch.

### Das Wintereis

Neben dem Gruppenunterricht stehen allen Kindern ab bestandenen 3. Sternlitest die Eiszeiten des Eislaufclub Olten für freies Training zur Verfügung. Dies ist jeweils ab den Herbstferien der Fall.

### Die Kür

In der Kategorie Jugend D erhält die Läuferin oder der Läufer, ab einem bestimmten Niveau, zum ersten Mal eine eigene Kür. Dies ist ein Tanz zu Musik von ca. 2 Min., welchen das Kind alleine absolviert. Sobald ein Kind eine Kür hat, kann es auch an Wettkämpfen teilnehmen.

### Einzellektion und Gruppenunterricht

Damit eine Kür einstudiert werden kann, sollte Ihr Kind im Minimum eine Einzellektion in der Woche nehmen. Da noch viele neue Elemente erlernt werden, empfiehlt es sich auch zwei oder mehr Lektionen zu nehmen (je nach Ziel und Lust). Eine Einzellektion dauert 20 Minuten.

Der Gruppenunterricht in dieser Kategorie dient vor allem zur läuferischen Schulung und weniger zum Erlernen von Sprüngen und Pirouetten.

**WICHTIG:** Einzellektionen können ab dem 1. Sternli gebucht werden.

Für Lektionen sowie weitere Informationen meldet euch bitte bei der Cheftrainerin Katharina Brunner (079 282 99 37).

## Privatlektionen

Privatlektionen können bei der Trainerin Frau Katharina Brunner und Herrn Richard Furrer (über Frau Katharina Brunner) direkt gebucht werden.

Ihre Kontaktdaten finden Sie ab Seite 8 in diesem Bulletin.

Im Verhinderungsfall ist es wichtig, sich so schnell wie möglich bei der entsprechenden Trainerin / dem entsprechenden Trainer abzumelden.

Nicht abgemeldete Lektionen müssen voll bezahlt werden.

### Kosten:

TrainerIn	Lektion	Preis
Katharina Brunner	20 Minuten	CHF 30.--
Richard Furrer	20 Minuten	CHF 30.--

Es ist ohne weiteres möglich, Gruppenunterricht nach Absprache zu erteilen.

Zum Beispiel:

30 Minuten 3 Kinder (Zeit wird verrechnet) CHF 45.--

30 Minuten 2 Kinder (Zeit wird verrechnet) CHF 45.--

Ab Jugend D (4. Sternli) kommt ein Kürprogramm dazu. Dieses kann nicht während dem Clubtraining einstudiert werden, weil der Zeitaufwand zu gross ist. Dazu sind einige Privatlektionen nötig. In Absprache mit Katharina Brunner, Richard Furrer oder Serena Bühlmann können sie diese terminieren.

# GLITTER SKATES

**Secondhand  
and much more**

[www.glitterskates.ch](http://www.glitterskates.ch)

Striempelrankweg 1a, 8135 Langnau a.A. / [info@glitterskates.ch](mailto:info@glitterskates.ch)





# CERVI AG

4600 Olten / 4632 Trimbach

- Tiefbau- und Maurerarbeiten
- Mulden-Transporte
- Beton-Kernbohrungen
- Kanalreinigung/Kanalfernsehen



Samstags &  
Sonntags



**VÖGELI BECK**

VÖGELI BECK AG, HÄGENDORF

Hägendorf Tel. 062 216 11 27  
Café Bistro Tel. 062 216 01 51  
[www.voegeli-beck.ch](http://www.voegeli-beck.ch)

CONZ <sup>30</sup> JAHRE  
TREUHAND AG  
SINCE 1987

ONLINE GEDRUCKT VON

**SAXOPRINT**





## Wettkampfentschädigung Trainer

Für die Begleitung einer Läuferin oder eines Läufers an einen Test oder eine Konkurrenz können von Frau K. Brunner und Herrn R. Furrer folgende Tarife verrechnet werden:

### Trainerkosten

- pro Schüler und pro Tag mindestens CHF 200.--
- bei mehreren Schülern pro Tag mindestens CHF 300.--

### Spesen

Reisespesen, Hotel und Verpflegung gehen zu Lasten der Schüler.

### Bitte beachten

Bei Krankheit oder Unfall muss das Startgeld trotzdem bezahlt werden. Die Trainerentschädigung entfällt bei frühzeitiger Abmeldung.



Wir bieten Yoga für die ganze Familie, vom Basis- bis Fortgeschrittenen-Yoga. Dass Sie uns im Herzen von Olten's Begegnungszone finden, ist kein Zufall.

Herzlich willkommen

[www.yogaschuleolten.ch](http://www.yogaschuleolten.ch)

079 400 82 00



Yoga Schule Olten



**Präsident**

Vakant

**Kassierin**

Petra Ponzio  
Winkelweg 6  
4632 Trimbach  
petra.ponzio@eislauclubolten.ch  
076 366 67 37 / 062 212 45 40

**Chef-Trainerin**

Katharina Brunner  
Sonnfeldstrasse 37  
4632 Trimbach  
katharina.brunner@eislauclubolten.ch  
079 282 99 37

**Website/Medien/Rechnungsführerin**

Serena Bühlmann  
Breitenweg 9  
4632 Trimbach  
serena.buehlmann@eislauclubolten.ch  
076 545 54 69

**Vorstandsleitung**

Sabine Baumann  
Lindenweg 6  
4614 Hägendorf  
sabine.baumann@eislauclubolten.ch  
062 216 91 77 / 079 384 74 91

**Clubkurse****Kontaktadresse SIS & EVBN**

Ramona Peier  
Hornusserstrasse 4  
4600 Olten  
ramona.peier@eislauclubolten.ch  
079 576 95 41

**J+S Coach/Anlässe/Catering**

Gaby Diethelm  
Kreuzfeldstrasse 20  
4616 Kappel  
gaby.diethelm@eislauclubolten.ch  
079 362 70 31

**Sekretariat**

Priska Biedermann  
Gheidmattweg 12  
4600 Olten  
priska.biedermann@eislauclubolten.ch  
076 615 91 69

Eine komplette Übersicht des Vorstandes inklusive den Ressortverantwortlichen finden Sie auf [www.eislauclubolten.ch](http://www.eislauclubolten.ch)

Fotos: Daniela Friedli und clubintern (alle Rechte vorbehalten)

Andreas Jaeggi / [www.andreas-jaeggi.ch](http://www.andreas-jaeggi.ch)

Apotheke Drogerie Kurz / Trimbach

Astoria Gastronomie AG / Olten

Avida Immobilien-Treuhand AG / Olten

Bohrfix / Härkingen

Café Ring / Olten

Cervi AG Hoch-und Tiefbau / Trimbach

Conz Treuhand AG / Olten

Dorf Metzger Trimbach / Trimbach

Glitter Skates / Langnau a. A.

Hammer Metzger / Olten

Restaurant Café Mohr / Trimbach

Romy's Geschenk-Boutique / Trimbach

Saxo Print / <http://www.saxoprint.ch>

Fridolin Fleischli

Sportfonds Kanton Solothurn / Solothurn

Sportpark AG / Olten

Stadt Olten / Olten

Tenini Sport / Wetzikon

Toppharm Apotheke zum Kreuz / Olten

Vögeli Beck AG / Hägendorf

Yoga Schule / Olten

Dienstleistung mit kompetenter Beratung ist unser Motto!  
Höchste Qualität ist unser Ziel!

*toppharm*

[www.toppharm.ch](http://www.toppharm.ch)

Apotheke zum Kreuz

*sisième*

**astoria**

hotel · restaurant · bar

hübelistrasse 15 · ch-4600 olten

[www.astoria-olten.ch](http://www.astoria-olten.ch) · [info@astoria-olten.ch](mailto:info@astoria-olten.ch)

tel. +41 (0) 62-212 12 12 · fax +41 (0) 62-212 57 89



Besuchen Sie uns im Internet  
[www.eislaufclubolten.ch](http://www.eislaufclubolten.ch)

